

Die Bibliothek der Hochschule für Musik und Theater

...auch hier spielt, liegt und steht die Musik!

Historie

- Die Hochschule für Musik und Theater Hamburg entstand aus der privaten Schauspielschule von Annemarie Marks-Rocke und Eduard Marks und wurde unter dem Namen „**Staatliche Hochschule für Musik**“ 1950 gegründet. Ihr erster Direktor war der deutsche Komponist Philipp Jarnach, in den 20er Jahren einer der führenden Vertreter moderner Musik. Die Hochschule war in den ersten Jahren noch dezentral an unterschiedlichen Orten Hamburgs untergebracht und besaß kein eigenes Gebäude.
 - Znm 51:4 Die Dokumente seines Lebens zu Schubert von O.E. Deutsch
- Nachdem 1954 auch ein Studiengang für Evangelische Kirchenmusik eingerichtet worden war, konnte die Hochschule 1956 in das **Budge-Palais** umziehen
- Ab Anfang der 70er befand sich die Bibliothek im heutigen Fanny-Hensel-Saal.
- 1967 wurde die Hochschule in **Staatliche Hochschule für Musik und darstellende Kunst** umbenannt, um auch die Studiengänge Schauspiel, Theater und Operngesang im Namen kenntlich zu machen.
- 1970 wurde das Budge-Palais um einen Neubau erweitert. Der historische **Spiegelsaal**, der bis dahin für kammermusikalische Aufführungen der Studierenden gedient hatte, wurde 1980 abgetragen, in das Museum für Kunst und Gewerbe Hamburg verbracht und dort 1987 originalgetreu wiederaufgebaut, wo er bis heute für Konzerte genutzt wird.
- 1991 wurde die Hochschule erneut umbenannt und heißt seither **Hochschule für Musik und Theater**.
- 2003 wurde der Campus Außenalster um einen **Bibliotheksneubau** erweitert.
 - 2005 fand der Umzug der Bibliothek in das jetzige Gebäude statt.
- Seit 2021 befinden sich die Theaterakademie und das Institut für Kultur- und Medienmanagement am **Standort Wiesendamm**.

Kennzahlen aus der DBS 2022

- Zielgruppe: Studierende (1.552) und wissenschaftliches Personal (104)
- Nutzende: 1.942
- Bestand: ca. 230.000 ME (Analog: 125.000, davon 35.000 im Magazin, 3800 im Campus Barmbek)
- Erwerbungsausgaben (Print: 47.668/ Digital: 15.898)
- Nutzung (Entleihungen: 15.550, Bibliotheksbesuche: 41.777)
- Personal (5,7 VZE)
- **Ältester Band im Bestand:** Anleitung zur Singkunst : Aus Dem Italiänischen des Herrn Peter Franz Tosi. Mit Erläuterungen und Zusätzen von Johann Friedrich Agricola. Erschienen 1757

Willkommen in der Bibliothek an zwei Standorten



© Tino Wichmann

Standort im Campus Barmbek
(Open Library)



© Silke Fönschau

Standort im Campus Außenalster
(Hauptbibliothek)

Virtueller Standort auf der HfMT-Website:
<https://www.hfmt-hamburg.de/die-hfmt/bibliothek/>

Bibliothek Campus Barmbek

- „Open Library“
- Bestand: Fachliteratur, Zeitschriften und Examensarbeiten zu den Fachgebieten Kulturmanagement, Theater, Literatur und Wirtschaft
- Individueller Zutritt mit gültigem Bibliotheksausweis über das „Entry Panel“ – zu den Öffnungszeiten des Gebäudes
- Eigenständige Ausleihe aller ausleihbaren Medien über den Selbstverbucher
- Rückgabe der Medien in beiden Bibliotheken möglich
- Kopierer/Scanner/Drucker, Buchscanner, Arbeitsplätze, Recherche-PC

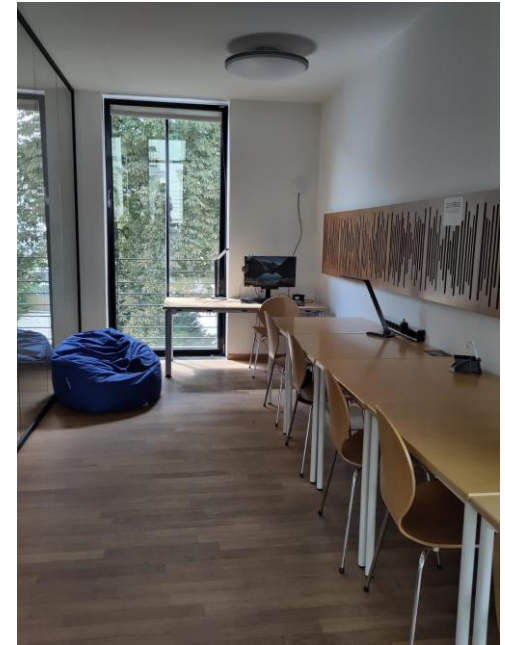
Bibliothek Campus Außenalster

- Bibliotheksneubau gegenüber dem Haupteingang des Budge-Palais
- Bestand: CDs, DVDs, Noten (inkl. Gesamtausgaben), Fachliteratur, Zeitschriften, Examensarbeiten zum Fachgebiet Musik
- Öffnungszeiten mit vollem Service: Mo, Di, Do : 10 - 16 Uhr, Mi, Fr: 10 - 14 Uhr
- Außerhalb der Servicezeiten als Open Library entsprechend der Öffnungszeiten der Hochschule geöffnet
- Individueller Zutritt für alle Hochschulangehörigen mit gültigem Bibliotheksausweis
- Rückgabe der Medien in beiden Bibliotheken möglich
- Kopierer/Scanner/Drucker, Buchscanner, Arbeitsräume, Recherche-PCs

Wichtig zu wissen

- Bibliotheksausweis nur für Angehörige der HfMT, vom MuWi und Lernbereich Musik und Theater der Uni HH
- Keine Teilnahme an der Fernleihe
- Individuelle Anfragen gerne direkt und per Mail
- HBV-Beirat, IAML-Deutschland, dbv, AG Musikhochschulbibliotheken
- Veranstaltungsbetrieb HfMT: es finden regelmäßig, nahezu täglich diverse öffentliche Aufführungen und Konzerte statt.
 - Am Standort Harvestehuder Weg in der JazzHall, dem Forum, dem Fanny Hensel- und dem Mendelssohn-Saal sowie im Orchester- und dem Multifunktionsstudio.
 - Am Standort Wiesendamm auf der Großen Bühne der Theaterakademie.

Lernort für alle





Darstellung der Bibliothek und ihrer Aufgaben

Aus dem Leitbild:

Die Bibliothek ist das wissenschaftliche Informationszentrum der Hochschule für Musik und Theater in Hamburg. Als zentraler Lernort unterstützt sie ihre Nutzerinnen und Nutzer bei Studium und Lehre, Forschung und Kunst durch die Vermittlung von Informationen und die Bereitstellung von Medien und anderen Materialien.

Zum Leitungsteam gehören Maike Arnemann und Silke Fönschau.

Das Team besteht aus 5 Bibliothekar:innen und 2 FaMIs



Wenn Sie Fragen haben,
wenden Sie sich gerne an uns!

Maike Arnemann und Silke Fönschau

Harvestehuder Weg 12, 20148 Hamburg

Telefon: 040/428482-596

E-Mail: bibliothek@hfmt-hamburg.de

<https://www.hfmt-hamburg.de/die-hfmt/bibliothek/>